

МІНІСТЕРСТВО ОБОРОНИ УКРАЇНИ

ПОГОДЖЕНО

Начальник Генерального штабу Збройних Сил
України
генерал-майор



Ю.ГУСЛЯКОВ

“20” 02 2019 р.

ЗАТВЕРДЖУЮ

Начальник Головного управління
розвитку та супроводження
матеріального забезпечення
Збройних Сил України
полковник



Д.МАРЧЕНКО

“20” 02 2019 р.

КОСТЮМ СПЕЦІАЛЬНИЙ ЛІТНІЙ
ТЕХНІЧНА СПЕЦИФІКАЦІЯ
МІНІСТЕРСТВА ОБОРОНИ УКРАЇНИ
НА ПРЕДМЕТИ ДЛЯ РЕЧОВОГО ЗАБЕЗПЕЧЕННЯ

ТС А01ХJ.33387-049:2019 (01)

Введено вперше

Дата надання чинності 20.02.2019



РОЗРОБЛЕНО

Начальник управління розвитку
речового майна Головного управління
розвитку та супроводження
матеріального забезпечення
Збройних Сил України
підполковник

В.РЯБОВ

“19” 02 2019 р.

ОБЛІК ЗМІН

Порядковий номер зміни	Дата зміни	В якому місці документа розміщено зміну

ПЕРЕДМОВА

I. РОЗРОБЛЕНО: Головним управлінням розвитку та супроводження матеріального забезпечення Збройних Сил України.

РОЗРОБНИКИ: **В.Білан** (керівник розробки), **О.Самко**, **Р.Козулін** (перевірив).

II. Найменування та позначення технічної специфікації Міністерства оборони України:

“Костюм спеціальний літній. Технічна специфікація ТС А01ХJ.33387-049:2019 (01)”.

III. Приклад запису назви предмета при закупівлі:

“Костюм спеціальний літній, вид Х, тип Y. Технічна специфікація ТС А01ХJ.33387-049:2019 (01)”. Де, Х – колір тканини предмету у відповідності до пункту 3.1.5., Y – матеріал, з якого виготовлено предмет відповідно до пункту 3.1.6. цієї технічної специфікації.

IV. Затверджено “20” 02 2019 року

Введено в дію “20” 02 2019 року

Термін зберігання – постійно.

V. Відомості про попередні технічні специфікації Міністерства оборони України: “Введено вперше”.

VI. Код предмета закупівлі за:

ВІР 01.002.003: 33387 “CLOTHING OUTFIT,SERVICE UNIFORM”.

VII. Ця технічна специфікація Міністерства оборони України використовується Міністерством оборони України, Збройними Силами України та іншими суб'єктами господарювання, які здійснюють на договірних засадах виготовлення та постачання предмету Міністерству оборони України та Збройним Силам України.

VIII. Ця технічна специфікація Міністерства оборони України не може бути повністю або частково відтворена, тиражована і поширена організаціями або приватними особами без дозволу Міністерства оборони України.

ЗМІСТ

Вступ.....	5
1. Нормативні посилання.....	6
2. Умовні позначення та скорочення.....	7
3. Вимоги до предмета.....	7
3.1. Технічні та якісні характеристики.....	7
3.1.1. Технічні вимоги.....	7
3.1.2. Комплект поставки.....	7
3.1.3. Основні параметри та розміри.....	7
3.1.4. Опис зовнішнього вигляду.....	8
3.1.5. Види предмету.....	11
3.1.6. Вимоги до матеріалів.....	11
3.1.7. Технологічні вимоги.....	15
3.1.8. Маркування	15
3.1.9. Пакування.....	17
3.2. Вимоги безпеки.....	17
3.3. Правила приймання.....	17
3.4. Методи контролю за якістю.....	17
3.5. Умови транспортування та зберігання.....	18
3.6. Гарантії виробника.....	18
Додаток 1 Зовнішній вигляд предмету	19
Додаток 2 Специфікація деталей предмету.....	24
Додаток 3 Лінійні виміри предмету у готовому вигляді.....	27
Додаток 4 Графічне зображення лекал предмету.....	34
Додаток 5 Список використаної літератури.....	39

ВСТУП

В цій технічній специфікації Міністерства оборони України (далі – ТС Міноборони) встановлені вимоги до предмета речового майна “Костюм спеціальний літній”.

Ця ТС Міноборони поширюється на Костюм спеціальний літній для військовослужбовців Збройних Сил України (далі – предмет), а також на матеріали з яких він виготовлений.

Предмет входить до складу бойового спеціального комплекту (БСК) військовослужбовців Збройних Сил України.

Предмет призначений для експлуатації в польових умовах при проведенні тренувань або під час виконання бойових та навчально-бойових завдань, веденні бойових дій військовослужбовцями Збройних Сил України, інших військових формувань, правоохоронних органів.

1. НОРМАТИВНІ ПОСИЛАННЯ

Позначення документу	Назва документу
Наказ Міністерства оборони України від 19.07.2017 № 375, що зареєстровано в Міністерстві юстиції України 01.12.2017 за № 1461/31329	Про затвердження Порядку здійснення контролю за якістю речового майна, що постачається для потреб Збройних Сил України
ДСТУ ГОСТ 29298:2008	Тканини бавовняні і змішані побутові. Загальні технічні умови
ДСТУ 3482-96	Стрічки оздоблювальні. Загальні технічні умови
ДСТУ ГОСТ 21790:2008	Тканини бавовняні і змішані для одягу. Загальні технічні умови (ГОСТ 21790-2005, IDT)
ДСТУ 2057-92 (ГОСТ 30019.1-93)	Застібка текстильна. Загальні технічні умови
ДСТУ 3402-96 (ГОСТ 30454-97)	Шнури плетені. Загальні технічні умови
ДСТУ ISO 5077-2001	Матеріали текстильні. Метод визначання зміни лінійних розмірів після прання та сушіння (ISO 5077:1984, IDT)
ДСТУ ISO 4915:2005	Матеріали текстильні. Типи стібків. Класифікація та термінологія (ISO 4915:1991, IDT)
ДСТУ ISO 4916:2005	Матеріали текстильні. Типи швів. Класифікація і термінологія (ISO 4916:1991, IDT)
ДСТУ ISO 3758:2005	Матеріали текстильні. Маркування символами щодо догляду (ISO 3758:1991, IDT)
ДСТУ ISO 9237:2003	Текстиль. Тканини. Визначання повітропроникності (ISO 9237:1995, IDT)
ДСТУ ISO 13937-1	Матеріали текстильні. Стійкість до роздирання. Частина 1. Визначення сили роздирання методом балістичного маятника (ISO 13937-1:2000, IDT)
ГОСТ 14192-96	Маркировка грузов
ДСТУ ГОСТ 30157.0:2003	Полотна текстильні. Методи визначання зміни розмірів після мокрих оброблень або хімічного чищення. Загальні положення (ГОСТ 30157.0-95, IDT)
ДСТУ ГОСТ 30157.1:2003	Полотна текстильні. Методи визначання зміни лінійних розмірів після мокрих оброблень або хімічного чищення. Режими оброблень (ГОСТ 30157.1-95, IDT)
ДСТУ EN ISO 811:2018 (EN ISO 811:2018, IDT; ISO 811:2018, IDT)	Матеріали текстильні. Визначення стійкості до проникнення води. Випробування гідростатичним тиском
ДСТУ ISO 14419:2005	Матеріали текстильні. Оливовідштовхувальність. Метод визначення стійкості до вуглеводнів (ISO 14419:1998, IDT)
ДСТУ ISO 12947-2:2005	Матеріали текстильні. Визначення опору стиранню методом Мартиндаля. Частина 2. Визначення зруйнованості зразка (ISO 12947-2:1998, IDT)
ДСТУ 4300:2004	Застібка текстильна. Метод циклічного навантаження для подальшого випробування (EN 1414:1996, MOD)
ДСТУ 2060-92 (ГОСТ 30019.2-93)	Застібка текстильна. Метод визначення міцності зсуву по довжині та ширині
ДСТУ 2059-92	Застібка текстильна. Метод визначення міцності

(ГОСТ 30019.3-93) ДСТУ 4057-2001	розшарування Матеріали текстильні. Метод ідентифікації волокон
ГОСТ 16218.5-93	Изделия текстильно-галантерейные. Метод определения разрывной нагрузки и разрывного удлинения при растяжении
ТС А01ХJ.03537-083:2018 (01)	Технічна специфікація Міністерства оборони України “Застібки-блискавки”
ТС А01ХJ.31137-063:2018 (01)	Технічна специфікація Міністерства оборони України “Нитки швейні ”

Примітка. Якщо документ (нормативно-правовий акт, стандарт інші), на який є посилання у цій ТС Міноборони, замінено на новий або до нього внесені зміни, потрібно застосовувати новий документ, охоплюючи всі внесені зміни до нього.

2. УМОВНІ ПОЗНАЧЕННЯ ТА СКОРОЧЕННЯ

У цій технічній специфікації умовні позначки та скорочення наведені у тексті.

3. ВИМОГИ ДО ПРЕДМЕТА

3.1. Технічні та якісні характеристики предмету

3.1.1. Технічні вимоги

Предмет за конструкцією, розмірами, зовнішнім виглядом, застосованими матеріалами повинен відповідати вимогам цієї ТС Міноборони та зразку-еталону, затверджених у встановленому порядку.

Предмет виготовляють без поділу на ґатунки, при цьому повинен відповідати вимогам, що пред’являються до виробів першого ґатунку.

3.1.2. Комплект поставки

До комплекту поставки предмету входить:
куртка спеціальна (далі – виріб 1);
штани спеціальні (далі – виріб 2);
бретелі (далі – виріб 3).

3.1.3. Основні параметри та розміри

Предмет за розмірами повинен відповідати типовим фігурам військовослужбовців згідно [1] додатку 5 та таблицям 1-2 цієї ТС Міноборони.

Таблиця 1

Зріст типової фігури, см	Інтервал зросту, см	Умовна позначка зросту
164	Понад 161 до 167 включно	2
170	Понад 167 до 173 включно	3
176	Понад 173 до 179 включно	4

182	Понад 179 до 185 включно	5
188	Понад 185 до 191 включно	6
194	Понад 191 до 197 включно	7
200	Понад 197 до 203 включно	8

Таблиця 2

Обхват грудей типової фігури, см	Інтервал обхвату грудей, см	Умовна позначка обхвату грудей
88	Від 86 до 90 включно	44
92	Понад 90 до 94 включно	46
96	Понад 94 до 98 включно	48
100	Понад 98 до 102 включно	50
104	Понад 102 до 106 включно	52
108	Понад 106 до 110 включно	54
112	Понад 110 до 114 включно	56
116	Понад 114 до 118 включно	58
120	Понад 118 до 122 включно	60
124	Понад 122 до 126 включно	62
128	Понад 126 до 130 включно	64

3.1.4. Опис зовнішнього вигляду

3.1.4.1. За конструкцією виріб 1 (рис. Д.1., Д.2. додатку 1) є курткою.

Виріб 1 з центральною потайною застібкою до низу, на петлях та п'яти гудзиках, які настроєні по правому борту на відстані $(3,3 \pm 0,3)$ см від краю. Також 2 видимі петлі та 2 гудзика на застібці капюшона.

Верх куртки з суцільно кроєною кокеткою спинки та пілочки.

На лівій пілочці на $(1 \pm 0,2)$ см від краю борта та $(2 \pm 0,3)$ см від шва кокетки нашита текстильна застібка “петлі”, для кріплення погону, довжиною $(10 \pm 0,2)$ см та шириною $(5 \pm 0,2)$ см, яка додатково перестроєна навхрест. Місце розташування погону прикриває декоративна деталь з відповідно текстильною застібкою “гачки”.

Ширина оздоблювальної стрічки, яка фіксує потайну застібку на лівій пілочці дорівнює $(7 \pm 0,3)$ см. від краю борта

На пілочках розташовані нагрудні вертикальні прорізнi кишені “в рамку” довжиною $(18 \pm 0,3)$ см, що застібаються на застібку-блискавка та нижні прорізнi кишені з клапаном та обшивкою, що застібаються на два потайні гудзики та петлі. Верхній край обшивки нижніх кишень має виступ $(2 \pm 0,4)$ см настроєний з двох боків на клапан, при закритті утворює складку, що запобігає висипанню вмісту кишені.

З внутрішнього боку на лівій пілочці розташована накладна кишеня, що застібається на текстильну застібку.

Спинка з кулісою на рівні талії, що стягується еластичним шнуром і фіксується з двох боків фіксаторами. Нижній край спинки фігурний (подовжений).

Рукава вшивні двошовні. На верхній частині рукава розташована прорізна кишеня “в рамку”, довжина входу в кишеню ($16,5 \pm 0,2$) см, що застібається на застібку-блискавку. На кишені нашита текстильна застібка “петлі” для кріплення нарукавних ідентифікаторів, довжиною ($14 \pm 0,2$) см та шириною ($7,5 \pm 0,2$) см. Місце розташування ідентифікатора прикриває декоративна деталь з відповідно текстильною застібкою “гачки”.

По ліктьовому шву рукава нашиті фігурні посилюючі накладки. Один бік ліктьової накладки вшито в нижній шов рукава, з іншого краю розташована 1 виточка, яка знаходиться на рівні верхнього краю куліси переднього рукава. В нижній частині накладки розміщено текстильну застібку довжиною ($11 \pm 0,2$) см та шириною ($2,5 \pm 0,2$) см. Для застібання входу накладки по низу.

Низ рукавів оброблено манжетою, яку стягнуто стрічкою еластичною.

В рукавно-бокових швах розташовані вентиляційні отвори з вставками із сітчастого полотна, що застібаються на застібку-блискавку.

Капюшон має три види регулювання: регулювання лицьового вирізу капюшона та регулювання ширини капюшона відбувається за допомогою еластичного шнура і фіксаторів.

Регулювання висоти капюшону відбувається з допомогою клапана на якому нашита текстильна застібка “гачки” розміром ($3 \pm 0,2$) см на ($4 \pm 0,2$) см та текстильної застібки “петлі” розміром ($4 \pm 0,2$) см на ($11 \pm 0,2$) см, яка розміщується на середній частині капюшону по центру на ($1 \pm 0,3$) см від шва горловини.

Об’єм куртки регулюється по низу за допомогою еластичного шнура та фіксаторів, шнур виведено в обметані петлі які розташовані на рівні бічних швів на внутрішній частині куліси. Репсова тасьма, яка фіксує еластичний шнур куліси по низу виробу 1 нашивається на боковому шві ($4 \pm 0,4$) см від шва притачування куліси по низу.

В усі петлі, які утворені еластичним шнуром, що протягнуто крізь фіксатор, вставлена тасьма замкнутою петлею. В усі бігунки вставлена тасьма замкнутою петлею.

3.1.4.2. За конструкцією виріб 2 (рис. Д.3. Д.4. додатку 1) є штанами з суцільно кроєним поясом, який обробляється обшивкою та застібається на дві петлі та два гудзики.

В середньому шві передніх половинок оброблено гульфик з застібанням на застібку-блискавку верхній лівий край якої входить в шов з’єднання з обтачкою поясу, правий край застібки-блискавки входить в шов пришивання відкоску. Ширина оздоблювальної стрічки по гульфику ($5 \pm 0,3$) см.

На лівій стороні поясу розміщені дві петлі, одна під одною, на правій стороні поясу розміщено два гудзики, що кріпляться за допомогою репсової тасьми.

Пояс стягується стрічкою еластичною шириною $(3\pm0,2)$ см, що розміщується у два ряди між якими проходить оздоблювальна стрічка.

В верхній частині поясу, з обох боків, вшиті петлі з основної тканини, оброблені у вигляді вішака на відстані $(2\pm0,3)$ см від бічного шва в обидва боки, для кріплення бретелей.

На поясі нашиті 5 хомутиків: завширшки $(2,5\pm0,3)$ см, які розміщені по передніх та задніх половинках, та один хомутік по центру шва сидіння.

Передня половинка з відрізними бочками, в яких утворюються закруглені в нижній частині кишені з підсиленням шириною $(1\pm0,2)$ см та довжиною $(11\pm0,5)$ см.

Передні половинки штанів з верхніми прорізними кишенями з листочками та посилюючими накладками на ділянці колін.

На посилюючих накладках коліна та на передніх частинах брюк розміщено по чотири виточки.

Задні половинки з посилюючими накладками на ділянці сідниць.

Нижче рівня колін розташовані куліси з стрічкою еластичною, які стягують зайвий об'єм зі сторони бічного шва задньої частини брюк.

На бокових швах під кишенями передніх половинок розташована накладна кишеня з двома складками для надання об'єму та клапаном, що застібається на потайні гудзики.

Верхній край кишені має обшивку зі згином, який настрочений з двох боків на клапан, та при закритті утворює складку що запобігає висипанню вмісту кишені.

Низ передньої та задньої штанини відрізний на $(0,8\pm0,3)$ см нижче наколінника, та стягнуто по підгину низу стрічкою еластичною завширшки $(3\pm0,2)$ см. В шов підгину низу по середині передньої частини штанів вставлено стрічку еластичну на якій тримається пластиковий гачок. Стрічка еластична шириною $(1,5\pm0,2)$ см та довжиною $(2,5\pm0,4)$ см до перегину.

З внутрішньої сторони, в шов нижньої частини, нашиті пілозахисні манжети, які довші за нижню частину брюк на (7 ± 1) см. Манжети по низу стягнуто стрічкою еластичною шириною $(1,5\pm0,2)$ см.

По кроковому шву у низу розташована фігурна накладка з основного матеріалу.

В верхніх частинах крокових швів розташовані вентиляційні отвори з вставками із сітчастого полотна, що застібаються на застібки-блискавки (18 ± 1) см. По задній половині клина прокладається оздоблювальна стрічка на $(0,1$ см, $0,2$ см).

В бігунки центральної застібки-блискавки вставлена тасьма замкнутою петлею для полегшення застібання.

3.1.4.3. Виріб 3 є бретелями (рис. Д.5. додатку 1) та складається з наступних деталей:

з фігурних деталей кріплення на яких розміщено по 3 петлі та по 1 гудзику що настрочено на тасьмі;

двох стрічок еластичних шириною $(4\pm0,2)$ см, та довжиною:

(81±1)см для 2-3 росту;
 (83±1)см для 4-5 росту;
 (85±1)см для 6-7 росту;
 на спинці лівої бретелі розміщено перемичку з основної тканини довжиною (9,5±0,5)см на відстані:

(27±1)см для 2-3 росту;

(28±1)см для 4-5 росту;

(29±1)см для 6-7 росту.

Нашивається перемичка з невеликим напуском, (0,5±0,1)см для вільного розтягування стрічки еластичної.

3.1.5. Види предмету

Предмет виготовляється в чотирьох видах, які відрізняються один від одного кольором зовнішнього шару. Види предмету визначені у таблиці 3.

Таблиця 3

Види	Назва кольору тканини верху
Вид 1	Olive green
Вид 2	Coyote
Вид 3	маскувальний малюнок ММ-14
Вид 4	маскувальний малюнок Varan ЗСУ

Примітка 1: Заміни кольорів дозволяються лише за погодженням з замовником.

Примітка 2: Предмети інших кольорів та маскувальних малюнків можуть виготовлятися за вимогою замовника.

Примітка 3: Відповідність кольору визначається згідно затверджених зразків кольорів та колориметричних характеристик.

3.1.6. Характеристика матеріалів

3.1.6.1. Для виготовлення предмету застосовуються матеріали згідно таблиці 4.

Таблиця 4

Назва матеріалу	Нормативна документація	Призначення матеріалу
Тканина змішана гладкофарбована або вибивна	ДСТУ ГОСТ 21790	Для виготовлення предмету
Бязь гладкопофарбована кольору, який гармонує з кольором тканини	ДСТУ ГОСТ 29298	Для виготовлення підкладок кишень куртки та пильника штанів
Застібка-блискавка нероз'ємна з одним бігунком, кольору, який гармонує з кольором основної тканини № 6: – 18 см	п. 3.1.6.5.	Для застібання нагрудних кишень та нарукавних кишень, для застібання гульфика і вентиляційних отворів крокових швів штанів
– 30-35 см		вентиляційних отворів рукавно-бокових швів куртки

Тасьма репсова кольору, який гармонує з кольором основної тканини, шириною 8-10 мм	ДСТУ 3482	Для кріплення гудзиків та в бігунки застібок -блискавок, фіксаторів, для вішака,
Текстильна застібка кольору, який гармонує з кольором основної тканини, шириною: – 25 ±2 мм – 40 ±2 мм – 50 ±2 мм	ДСТУ 2057	Для куртки та штанів: внутрішня кишеня, посилюючі накладки рукавів, посилюючі накладки на колінах Ідентифікатори на рукавах, капюшон Погон
Стрічка еластична, шириною: – 15 ±2 мм, звичайна – 30 ±2 мм, посилена – 40 ±2 мм, посилена	п. 3.1.6.10.	Для манжет пильника, гачка Для куліси та манжет рукавів, пояс, куліси та низу штанів Для бретелей
Шнур еластичний кольору, який гармонує з кольором основної тканини, діаметром 3 мм	ДСТУ 3402	Для регулювання капюшону, для регулювання ширини куртки по лінії талії та низу
Трикотажне сітчасте полотно, яке гармонує з кольором основної тканини	п. 3.1.6.6.	Для вентиляційних отворів
Гудзики термостійкі з двома прямокутними отворами кольору, який гармонує з кольором основної тканини, діаметром – 28 мм	п. 3.1.6.7.	Для застігання куртки, нижніх кишень куртки, поясу штанів та кишень штанів, для бретелей
Фіксатор пластмасовий на два отвори, кольору, який гармонує з кольором основної тканини	п. 3.1.6.8.	Для фіксації еластичного шнура: капюшону куртки, лінії талії та низу куртки
Гачок пластмасовий, який гармонує з кольором основної тканини	п. 3.1.6.9.	Для фіксації низу штанів до взуття
Нитки Тип 1 Вид 3 кольору, який гармонує з кольором тканини верху	ТС А01ХJ.31137-063:2018 (01)	Для виготовлення предмету
Нитки Тип 3 Вид 1 в колір лицевої сторони тканини верху	ТС А01ХJ.31137-063:2018 (01)	Для обметування деталей

3.1.6.2. Всі елементи предмету мають тон основного кольору або знаходяться в його кольоровій гамі.

3.1.6.3. Тканина для виготовлення предмету змішана гладкофарбована або вибивна (камуфльована), щільністю не менше 220±13 г/м², полотняного підсиленого переплетення типу “ріпстоп”, з масло- та водовідштовхувальною обробкою або без обробки.

№ п/п	Найменування показника	Одиниці виміру	Значення показників		Нормативна документація
			Тип 1	Тип 2	
1	Склад тканини:				
	бавовна	%	65	50	
	поліестер	%	35		
	нейлон	%		50	
	дозволяється відхилення масової частки бавовняних та хімічних волокон не більше ніж на ±5%.				

2	Ткацьке переплетення		полотняне підсилене	полотняне підсилене	
3	Поверхнева густина	г/м ²	230±13	220±13	ДСТУ EN 12127
4	Розривне навантаження				ДСТУ ISO 13937-1
	за основою, не менше	Н	800	800	
	за утком, не менше	Н	500	500	
5	Повітропроникність, не менше	дм ³ /м ² с	20	50	ДСТУ ISO 9237
6	Гігроскопічність		≥6,0	≥6,0	ДСТУ EN ISO 811
7	Вміст вільного формальдегіду	ppm	≤75	≤75	ДСТУ ГОСТ 21790
8	Зміна лінійних розмірів після мокрих оброблень				ДСТУ ГОСТ 30157.0:2003,
	за основою, не більше	%	3,5	3,5	ДСТУ ГОСТ 30157.1:2003
	за утком, не більше	%	±2	±2	
9	Стійкість пофарбування:				
	до дії сухого тертя	бал	≥4	≥4	ДСТУ ISO 105-X12
	до дії мокрого тертя	бал	≥4	≥4	ДСТУ ISO 105-C06
	до прання при 60°C	бал	≥4	≥4	
	до дії поту	бал	≥4	≥4	ДСТУ ISO 105-E04
10	Стійкість до дії мастил*	бал	≥4	≥4	ДСТУ ISO 14419
11	Стійкість до стирання	циклів	≥4000	≥4000	ДСТУ ISO 12947-2
12	Водотривкість*	мм вод.ст.	≥200	≥200	ДСТУ EN ISO 811

Примітка: * - для тканин з масло та водовідштовхувальною обробкою.

3.1.6.4. Застібка текстильна повинна бути виготовлена з 100% поліаміду та мати оброблені краї.

Найменування показника	Один. вим.	Значення показника	Нормативна документація
Склад сировини:			ДСТУ 4057
Гачки: поліамід (нейлон)	%	100	
Петлі: поліамід (нейлон)		100	
Міцність розшарування, не менше	Н/см	1,5	ДСТУ 2059
Міцність розшарування після прання, не менше	Н/см	1,3	ДСТУ 2059
Міцність розшарування, після 10000 циклів закриття-відкриття, не менше	Н/см	0,65	ДСТУ 4300
Міцність на зсув після прання, не менше	Н/см ²	6	ДСТУ 2060
Міцність на зсув після 10000 циклів закриття-відкриття, не менше	Н/см ²	4	ДСТУ 2060

3.1.6.5. Для виготовлення предмету застосовуються застібки-блискавки Т6А, П6А. Якісні характеристики повинні відповідати вимогам, наведеним у ТС А01ХЈ.03537-083:2018 (01).

3.1.6.6. Трикотажне сітчасте полотно повинно відповідати наступним показникам якості:

№	Назва показника, одиниця вимірювання		
1.	Сировинний склад, %	поліефір або поліамід	ДСТУ 4057
2.	Поверхнева густина, г/м ²	100±40	ДСТУ 12127 EN

3.1.6.7. Гудзики термостійкі з двома прямокутними отворами кольору, який гармонує з кольором тканини верху, діаметром – 28 мм. Гудзики повинні витримувати без руйнування і залишкової деформації статичне допустиме навантаження – не менше 78,5 Н.

3.1.6.8. Фіксатор з двома отворами за зовнішнім виглядом та лінійними розмірами має відповідати рис. 1.



Рисунок 1. Схематичне зображення фіксатора з двома отворами

Позначення лінійного розміру	Лінійні розміри, мм
ℓ1	20 (±1 мм)
ℓ2	24 (±1 мм)
ℓ3	9,2 (±1 мм)
Ø1	5 (±1 мм)

3.1.6.9. Гачок за зовнішнім виглядом та лінійними розмірами має відповідати рис. 2. Допустимі відхилення лінійних вимірів ±1 мм.

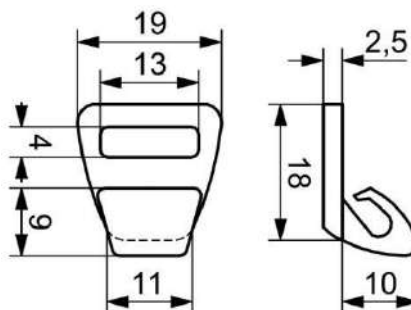


Рисунок 2. Схематичне зображення гачка

3.1.6.10. Стрічка еластична повинна відповідати наступним вимогам:

№ п/п	Найменування показника	Одиниці виміру	Показники	Нормативна документація
1	Сировинний склад ниток:			
	100 % поліефір, латекс			ДСТУ 4057
	Кількість латексної нитки в стрічці по масі для звичайних стрічок має бути не менше ніж 30 %, для посиленних – не менше ніж 40 %			
2	Розривне подовження при розтягуванні, не більше	%	110	ГОСТ 16218.5
3	Стійкість пофарбування:			
	до дії сухого тертя	бал	4	ДСТУ ISO 105-X12
	до прання при 40°C	бал	4	ДСТУ ISO 105-C06
	до дії поту	бал	4	ДСТУ ISO 105-E04

3.1.6.11. При погодженні з замовником дозволяється застосовувати інші матеріали, що по якості не нижче приведених у цій ТС Міноборони.

3.1.7 Технологічні вимоги

3.1.7.1. Розкрій деталей предмету та припуски при розкрої – у відповідності з [2] додатку 5.

3.1.7.2. Частота машинної строчки при пошитті повинна бути 3-4 стібки на 10 мм. Кінці всіх внутрішніх та зовнішніх строчок з'єднувальних швів повинні бути закріплені потрійною строчкою завдовжки 7-10 мм. При обриві нитки або нашиванні деталей по замкнутому контуру строчки повинні бути закріплені заходом на раніше прострочену ділянку на довжину 30-40 мм.

3.1.7.3. У готових предметах кінці ниток обрізують.

3.1.7.4. Внутрішні відкриті зрізи деталей предмету обметуються трьохнитковою ланцюговою строчкою (код стібка 504 або 505, згідно ДСТУ ISO 4915 та ДСТУ ISO 4916).

3.1.7.5. При зшиванні крокових швів, та рукавно-бокових швів прокладаються подвійні послідовні строчки від низу до вентиляційних отворів (код стібка 301).

3.1.7.6. Вільні кінці стрічок ремінних, репсової тасьми та шнура оплавляють для запобігання розпусканню.

3.1.8. Маркування

3.1.8.1. Маркування предмету повинно відповідати вимогам цієї ТС Міноборони та вимогам ГОСТ 14192.

3.1.8.2. Для маркування готового предмету повинні застосовуватися:
етикетка для верху предмету;
товарний ярлик на комплект;
пакувальний лист (для групи предметів, спакованих в споживчу тару);

ярлик для пакувального мішка.

3.1.8.3. Зміст маркування предмету:

емблема Збройних Сил України;

назва предмету;

розмірні ознаки предмету;

вид предмету;

тип предмету;

сировинний склад;

номер договору/контракту МОУ, дата у форматі – дд.мм.rrrr;

номер партії;

дата виготовлення у форматі - мм.rrrr (мм - номер місяця, rrrr - рік);

назва виробника, країна виробництва;

назва постачальника, країна виробництва;

символи по догляду за предметами згідно з ДСТУ ISO 3758;

напис “ВЛАСНІСТЬ ЗБРОЙНИХ СИЛ УКРАЇНИ НЕ ДЛЯ ПРОДАЖУ”

3.1.8.4. Товарний ярлик повинен містити наступну інформацію:

найменування предмету;

позначення нормативного документа на предмет;

розмірні ознаки;

артикул тканини верху;

номер договору/контракту МОУ, дата у форматі – дд.мм.rrrr;

місяць, рік виготовлення;

назва виробника, країна виробництва;

назва постачальника, країна виробництва;

напис “ВЛАСНІСТЬ ЗБРОЙНИХ СИЛ УКРАЇНИ НЕ ДЛЯ ПРОДАЖУ”.

3.1.8.5. Пакувальний лист повинен містити наступну інформацію:

назва виробника, країна виробництва;

назва постачальника, країна постачальника;

найменування предмету;

позначення нормативного документа на предмет;

розмір та зріст предмету;

кількість виробів чи комплектів;

номер договору чи контракту МОУ;

місяць, рік виготовлення.

3.1.8.6. Ярлик для пакувального мішка повинен містити наступну інформацію:

назва виробника;

назва постачальника;

найменування предмету;

позначення нормативного документа на предмет;

номер договору чи контракту МОУ;

номер партії;

місяць, рік виготовлення;
розмір та зріст предмету;
кількість виробів чи комплектів.

3.1.8.7. Місце розміщення та спосіб маркування, його зміст повинні відповідати зразку-еталону, затвердженому встановленим порядком.

3.1.8.8. Знаки маркування повинні бути чіткими, незмивними та незмінюючими колір в умовах експлуатації.

3.1.9. Пакування

3.1.9.1. Кожний предмет пакують індивідуально у пакети із поліетиленової плівки.

3.1.9.2. Група комплектів предметів по 20 штук повинна пакуватись в окремий поліпропіленовий або текстильний мішок.

3.1.9.3. У кожен пакувальний мішок повинно бути вкладено пакувальний лист та нашіто ярлик для пакувального мішка.

3.2. Вимоги безпеки

Безпека використання предмету гарантується дотриманням вимог нормативних документів з питань екологічної безпеки на сировину та матеріали, застосовані для виготовлення предмету або на предмет в цілому.

Предмет не повинен чинити шкідливого впливу на організм людини та навколишнє природне середовище.

3.3. Правила приймання

Приймання предметів здійснюється відповідно до вимог цієї ТС Міноборони, наказу Міністерства оборони України від 19.07.2017 № 375 та договору про закупівлю.

3.4. Методи контролю за якістю

Методи контролю за якістю проводять згідно вимог цієї ТС Міноборони та вимог Договору про закупівлю.

Постачальник повинен надати висновки та протоколи випробувань на предмет відповідно до того переліку стандартів та параметрів, що передбачені у цій ТС Міноборони і визначають характеристики сировини та матеріалів, з яких виготовлений предмет.

У разі відповідного підтвердження відсутності в Україні акредитованих лабораторій або відсутності методик проведення вимірювань за деякими стандартами, зазначеними в цій ТС Міноборони, допускається проводити вимірювання згідно інших, діючих в Україні стандартів, які дозволяють

встановити показники зіставні з вимогами відсутніх акредитованих лабораторій або методик проведення вимірювань.

3.5. Транспортування та зберігання

Транспортування предметів здійснюють відповідно до правил перевезення вантажів, що діють на конкретному виді транспорту і забезпечують їх зберігання від механічних пошкоджень, атмосферних впливів та агресивних середовищ.

Зберігання предметів здійснюється у складських сухих, чистих, добре вентильованих приміщеннях, захищених від прямого потрапляння сонячних променів та атмосферних впливів, впливу пари, вологи та хімічних речовин.

Предмети зберігаються на стелажах або дерев'яних настилах штабелями максимальною висотою 4,5 м.

3.6. Гарантії виробника

Виробник гарантує відповідність якості предмету вимогам цієї ТС Міноборони при дотриманні умов експлуатації, транспортування та зберігання протягом чотирьох років з дати випуску продукції, не менше двох років у мирний час та не менше одного року в особливий період з дати початку експлуатації.

За згодою виробника та замовника можлива зміна правил обчислювання гарантійних термінів у договорі про закупівлю.

Додаток 1
до пункту 3

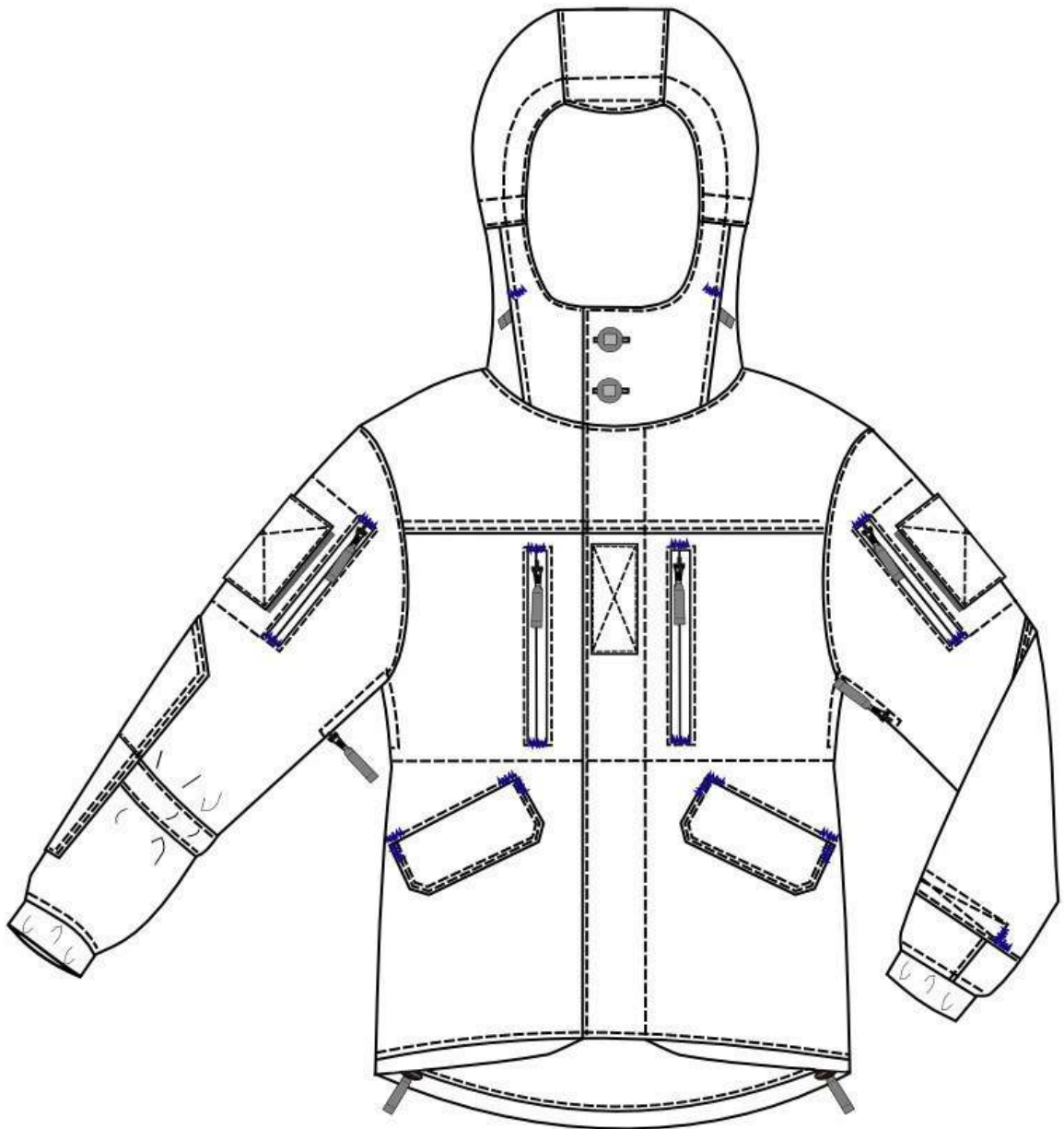


рисунок Д.1. Зовнішній вигляд куртки (вид спереду)

Додаток 1
до пункту 3

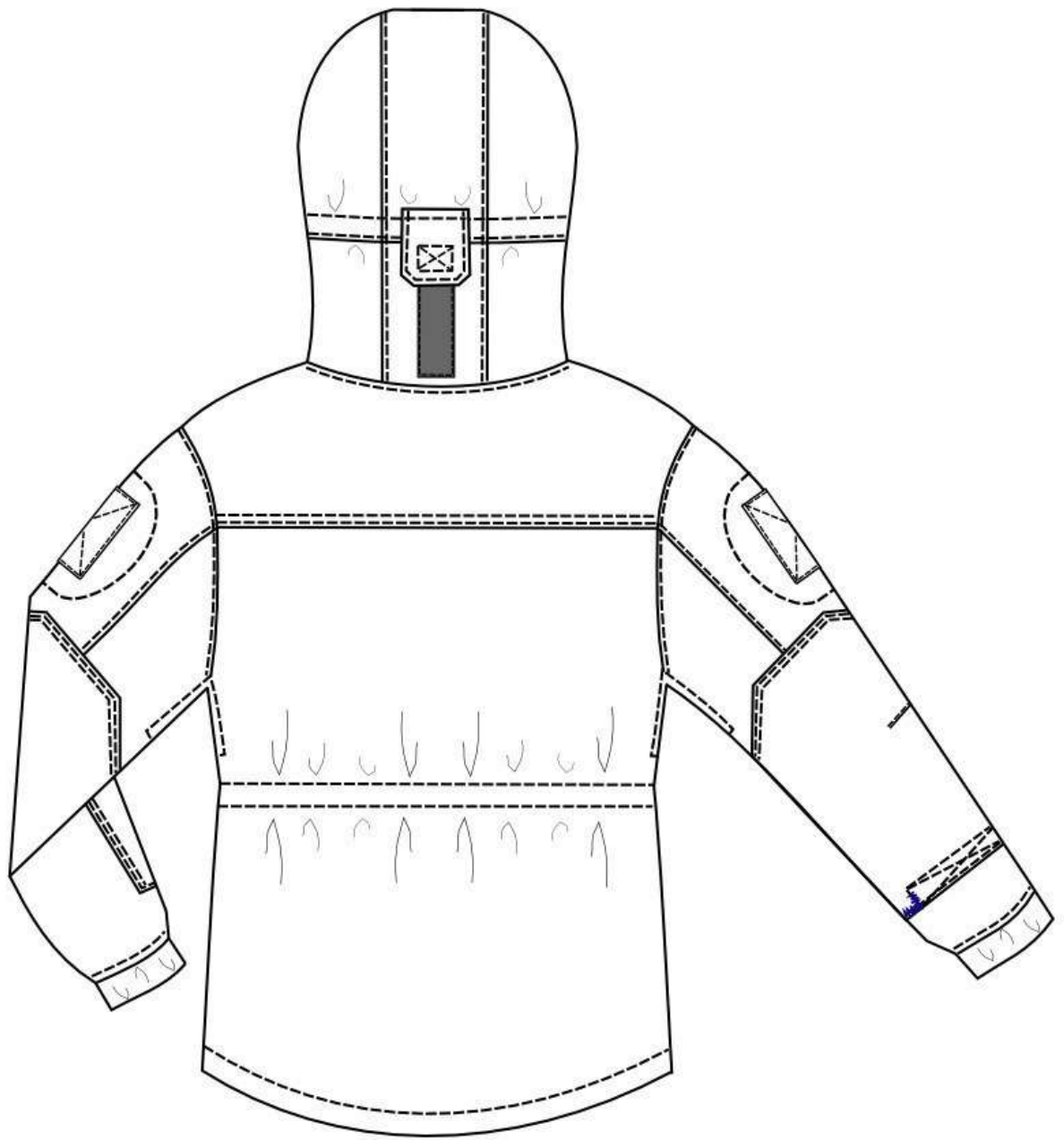


рисунок Д.2. Зовнішній вигляд куртки (вид ззаду)

Додаток 1
до пункту 3

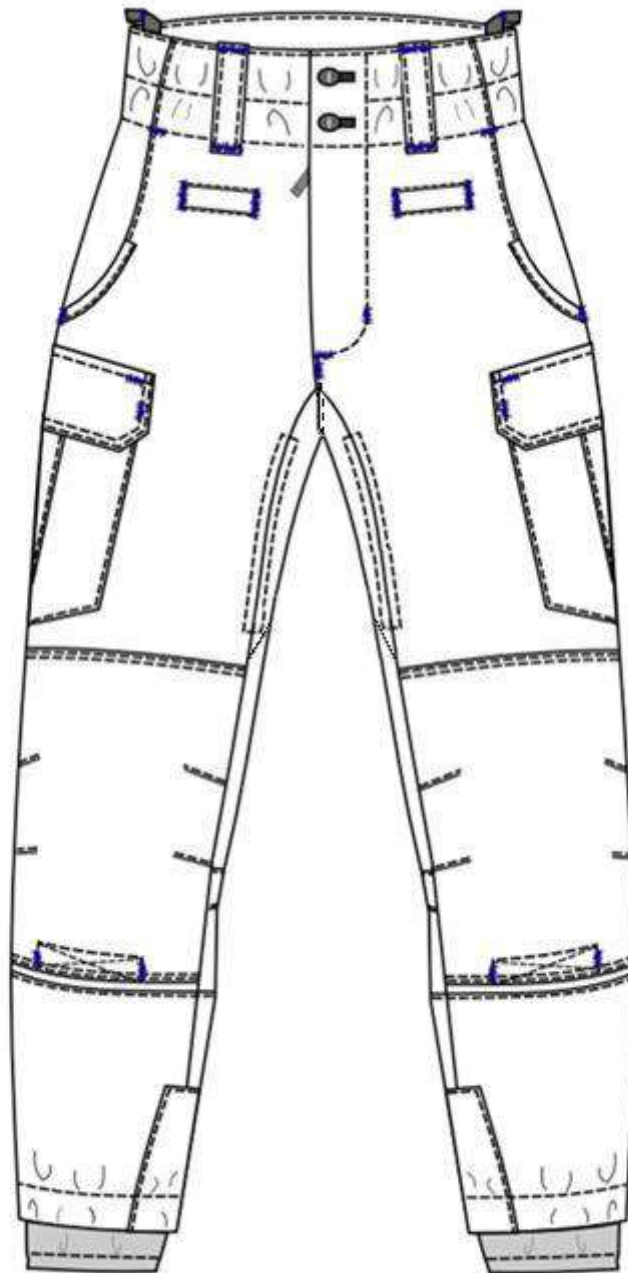


рисунок Д.3. Зовнішній вигляд штанів (вид спереду)

Додаток 1
до пункту 3

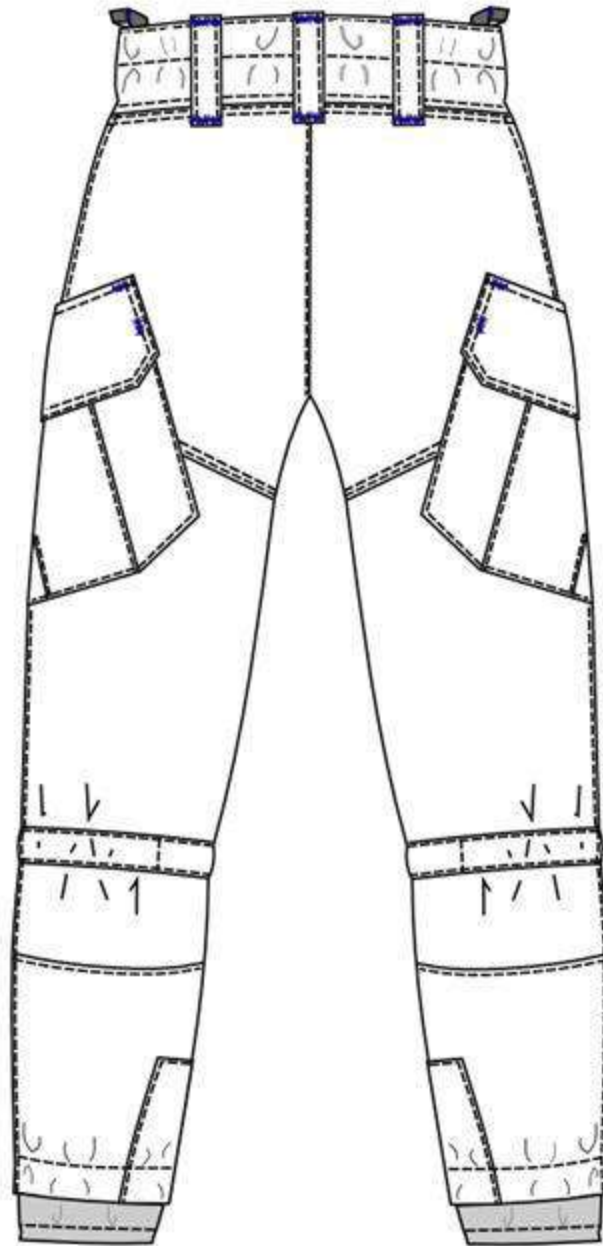


рисунок Д.4. Зовнішній вигляд штанів (вид ззаду)

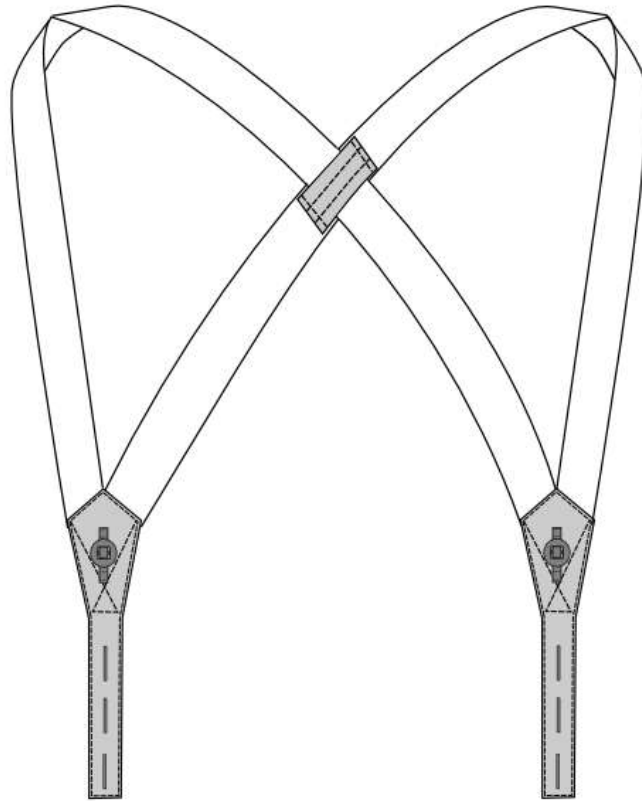


рисунок Д.5. Зовнішній вигляд бретелей

Додаток 2
до пункту 3

Специфікація деталей крою куртки

№ п/ п	Умовне позначення	Найменування деталі	Кіл-ть деталей	
Деталі з основної тканини				
1	KSL-K V-1.KLKAL	Обшивка уступу капюшону ліва	1	
2	KSL-K V-1.KLN	Клапан капюшону нижній	1	
3	KSL-K V-1.KLV	Клапан капюшону верхній	1	
4	KSL-K V-1.KLKAP	Обшивка уступу капюшону права	1	
5	KSL-K V-2.KAPBN	Бокова частина капюшона	2	
6	KSL-K V-1.KAPS	Середня частина капюшона	1	
7	KSL-K V-1.KAVN	Кишеня внутрішня	1	
8	KSL-K V-1.KUKAP	Куліса капюшону	1	
9	KSL-K V-1.KULS	Куліса спинки	1	
10	KSL-K V-1.NAKP	Накладна деталь пілочки (погон)	1	
11	KSL-K V-1.PL	Пілочка ліва	1	
12	KSL-K V-1.PLV	Пілочка ліва внутрішня	1	
13	KSL-K V-1.PP	Пілочка права	1	
14	KSL-K V-1.PPV	Пілочка права внутрішня	1	
15	KSL-K V-1.S	Спинка	1	
16	KSL-K V-1.SK	Кокетка спинки та пілочки суцільна	2	
17	KSL-K V-1.SUP	Супатна застібка	1	
18	KSL-K V-2.KAPBV	Бічна частина капюшону	2	
19	KSL-K V-2.KLN	Нижній клапан (застібка)	2	
20	KSL-K V-2.KULR	Куліса верхнього рукава	2	
21	KSL-K V-2.LIS	Листочка зі згином	2	
22	KSL-K V-2.LOK	Налокітник	2	
23	KSL-K V-2.M	Манжета	2	
24	KSL-K V-2.NAKR	Накладна деталь кишені рукава	2	
25	KSL-K V-2.OKAP	Обшивка капюшону передня	2	

26	KSL-K V-2.OKVB	Обшивка нагрудної кишені велика	2	
27	KSL-K V-2.OKVM	Обшивка нагрудної кишені мала	2	
28	KSL-K V-2.PDB	Підборт	2	
29	KSL-K V-2.PN	Нижня частина пілочки (внутрішня)	2	
30	KSL-K V-2.RKAB	Підзор кишені рукава	2	
31	KSL-K V-2.RN	Рукав нижній	2	
32	KSL-K V-2.RV	Рукав верхній	2	
33	KSL-K V-4.KL	Клапан	4	
34	KSL-K V-4.OKR	Обшивка кишені рукава	4	
35	KSL-K V-1.ON	Обшивка низу виробу	1	
Кількість деталей:			58	
Деталі з підкладкової тканини (бязь)				
1	KSL-K P-2.PS	Підкладка кишені середньої частини пілочки	2	
2	KSL-K P-2.RKAM	Підкладка кишені рукава	2	
Кількість деталей:			4	
Деталі з сітчастого полотна				
1	KSL-K S-2.PR	Вставка вентиляційна	2	
Кількість деталей:			2	

Специфікація деталей крою штанів з бретелями

№ п/п	Умовне позначення	Найменування деталі	Кіл-ть деталей	
Деталі з основної тканини				
1	KSL-B V-1.GUL	Гульфік	1	
2	KSL-B V-1.OTK	Відкосок	1	
3	KSL-B V-1.QZ	Пояс задній	1	
4	KSL-B V-2.BRP	Передня частина штанів	2	
5	KSL-B V-2.NAKZ	Накладка задня	2	
6	KSL-B V-2.BRPN	Штанина передня нижня	2	
7	KSL-B V-2.BRZ	Задня частина штанів	2	
8	KSL-B V-2.BRZN	Штанина задня нижня	2	

9	KSL-B V-2.KAN	Нижня кишеня	2	
10	KSL-B V-2.KLIN	Клин	2	
11	KSL-B V-2.KLN	Клапан нижній	2	
12	KSL-B V-2.KOL	Наколінник	2	
13	KSL-B V-2.KULZ	Куліса задньої частини штанів	2	
14	KSL-B V-2.LM	Листочка передня	2	
15	KSL-B V-2.OKAN	Обшивка накладної кишені	2	
16	KSL-B V-2.PKB	Підкладка бічної кишені велика	2	
17	KSL-B V-2.PKM	Підкладка бічної кишені мала	2	
18	KSL-B V-2.PPKB	Підкладка передньої кишені велика	2	
19	KSL-B V-2.PPKM	Підкладка передньої кишені мала	2	
20	KSL-B V-2.QP	Передня частина поясу	2	
21	KSL-B V-2.YS	Посилувач крокового шва по низу	2	
22	KSL-B V-4.KL	Клапан	4	
23	KSL-B V-5.WLEV	Шльовка	5	
24	KSL-B V-3.PODTJA	Петлі бретелей	3	
25	KSL-B V-2.PODTN	Деталь бретелей нижня	2	
26	KSL-B V-2.PODTV	Деталь бретелей верхня	2	
27	KSL-B V-2.UK	Посилувач кишені	2	
Кількість деталей:			57	
Деталі з підкладкової тканини (бязь)				
1	KSL-B P-2.PUL	Пильник	2	
Кількість деталей:			2	
Деталі з сітчастого полотна				
1	KSL-B SET-2.PRO	Вставка вентиляційна	2	
Кількість деталей:			2	

Лінійні виміри виробу у готовому вигляді

ЛІНІЙНІ ВИМІРИ КУРТКИ														
№ п/ п	Найменування місць вимірів	Зріст, см	Обхват грудей типової фігури, см											Допустиме відхилення
			88	92	96	100	104	108	112	116	120	124	128	
			44	46	48	50	52	54	56	58	60	62	64	
1	2	3	5	6	7	8	9	10	11	12	13	14	15	16
1	Довжина спинки посередині від шва вшивання капюшону до низу	164	76,5	76,5	76,5	76,5	76,5	76,5	76,5	76,5	76,5	76,5	76,5	±1,0
		170	78,5	78,5	78,5	78,5	78,5	78,5	78,5	78,5	78,5	78,5	78,5	
		176	80,5	80,5	80,5	80,5	80,5	80,5	80,5	80,5	80,5	80,5	80,5	
		182	82,5	82,5	82,5	82,5	82,5	82,5	82,5	82,5	82,5	82,5	82,5	
		188	84,5	84,5	84,5	84,5	84,5	84,5	84,5	84,5	84,5	84,5	84,5	
		194	86,5	86,5	86,5	86,5	86,5	86,5	86,5	86,5	86,5	86,5	86,5	
		200	88,5	88,5	88,5	88,5	88,5	88,5	88,5	88,5	88,5	88,5	88,5	
2	Довжина кокетки спинки по середині	164-200	18,5	18,5	18,5	18,5	18,5	18,5	18,5	18,5	18,5	18,5	18,5	±0,4
3	Ширина спинки по шву пришивання кокетки	164-200	49	50	51	52	53	54	55	56	57	58	59	±0,7
4	Довжина пілочки від шва кокетки до низу, по краю борта	164	49,1	49,4	49,7	50	50,3	50,6	50,9	51,2	51,5	51,8	52,1	±1,0
		170	51,1	51,4	51,7	52	52,3	52,6	52,9	53,2	53,5	53,8	54,1	
		176	53,1	53,4	53,7	54	54,3	54,4	54,9	55,2	55,5	55,8	56,1	
		182	55,1	55,4	55,7	56	56,3	56,6	56,9	57,2	57,5	57,8	58,1	
		188	57,1	57,4	57,7	58	58,3	58,6	58,9	59,2	59,5	59,8	60,1	
		194	59,1	59,4	59,7	60	60,3	60,6	60,9	61,2	61,5	61,8	62,1	
		200	61,1	61,4	61,7	62	62,3	62,6	62,9	63,2	63,5	63,8	64,1	

5	Довжина кокетки пілочки по краю борта	164-200	13,5	13,5	13,5	13,5	13,5	13,5	13,5	13,5	13,5	13,5	13,5	±0,3
6	Ширина пілочки по шву пришивання кокетки	164-200	27,5	28	28,5	29	29,5	30	30,5	31	31,5	32	32,5	±0,5
7	Ширина куртки під проймою в застібному вигляді	164-200	57,5	59,5	61,5	63,5	65,5	67,5	69,5	71,5	73,5	75,5	77,5	±1,0
8	Ширина куртки по низу в застібному вигляді	164-200	54,5	56,5	58,5	60,5	62,5	64,5	66,5	68,5	70,5	72,5	74,5	±1,0
9	Довжина умовної лінії плеча	164-200	17,1	17,4	17,7	18	18,3	18,6	18,9	19,2	19,5	19,8	20,1	±0,5
10	Довжина рукава з манжетою	164	64,5	64,5	64,5	64,5	64,5	64,5	64,5	64,5	64,5	64,5	64,5	±1,0
		170	66,5	66,5	66,5	66,5	66,5	66,5	66,5	66,5	66,5	66,5	66,5	
		176	68,5	68,5	68,5	68,5	68,5	68,5	68,5	68,5	68,5	68,5	68,5	
		182	70,5	70,5	70,5	70,5	70,5	70,5	70,5	70,5	70,5	70,5	70,5	
		188	72,5	72,5	72,5	72,5	72,5	72,5	72,5	72,5	72,5	72,5	72,5	
		194	74,5	74,5	74,5	74,5	74,5	74,5	74,5	74,5	74,5	74,5	74,5	
		200	76,5	76,5	76,5	76,5	76,5	76,5	76,5	76,5	76,5	76,5	76,5	
11	Ширина манжета рукава	164-200	4,8	4,8	4,8	4,8	4,8	4,8	4,8	4,8	4,8	4,8	4,8	±0,5
12	Ширина рукава по шву притачування манжети	164-200	16,1	16,4	16,7	17	17,3	17,6	17,9	18,2	18,5	18,8	19,1	±0,7
13	Ширина рукава на рівні глибини пройми	164-200	26,2	26,8	27,4	28	28,6	29,2	29,8	30,4	31	31,6	32,2	±0,5
14	Довжина входу в кишеню рукава	164-200	16,5	16,5	16,5	16,5	16,5	16,5	16,5	16,5	16,5	16,5	16,5	±0,4
15	Довжина входу нагрудної кишені в рамку	164-200	18	18	18	18	18	18	18	18	18	18	18	±0,4
16	Відстань від краю борта до нагрудної кишені в рамку	164-200	9,5	9,5	9,5	9,5	9,5	9,5	9,5	9,5	9,5	9,5	9,5	±0,5

17	Відстань від шва кокетки пілочки до нагрудної кишені в рамку	164-200	2	2	2	3	3	3	3	3	3	3	3	±0,4
18	Довжина уступу капюшона по передньому краю	164-200	8.3	8.3	8.3	8.3	8.3	8.3	8.3	8.3	8.3	8.3	8.3	±0,3
19	Висота капюшона по оздоблювальній стрічці лицьової куліси	164-200	38,6	38,9	39.2	39.5	39.8	40.2	40.5	40.9	41.2	41,5	41,8	±0,5
20	Довжина по шва вшивання капюшона в горловину	164-200	62,9	64,1	65,3	66.5	67.7	68.9	70.1	71.3	72,5	73,7	74,9	±1,0
21	Ширина капюшона по середній кулісі	164-200	25,7	26,2	26,7	27.2	27.7	28.3	28.7	29.3	30,7	31,3	31,7	±0,5
22	Відстань від шва горловини спинки посередині до нижньої стрічки куліси капюшона	164-200	14	14	14	14	14	14	14	14	14	14	14	±0,5
23	Відстань від шва пришивання манжети рукава до верхнього краю куліси, в місці з'єднання з налокитником	164	22	22	22	22	22	22	22	22	22	22	22	±0,5
		170	23	23	23	23	23	23	23	23	23	23	23	
		176	24	24	24	24	24	24	24	24	24	24	24	
		182	25	25	25	25	25	25	25	25	25	25	25	
		188	26	26	26	26	26	26	26	26	26	26	26	
		194	27	27	27	27	27	27	27	27	27	27	27	
		200	28	28	28	28	28	28	28	28	28	28	28	
24	Ширина налокитника по низу	164-200	13,7	14.1	14.4	14.7	15.0	15.3	15.6	15.9	16.1	16.4	16.7	±0,5
25	Висота налокитника по ліктьовому шву.	164-200	30	30	30	30	30	30	30	30	30	30	30	±0,6
26	Відстань від шва пришивання манжети рукава, до нижнього краю налокитника(вимірюють по ліктьовому шву).	164	5.5	5.5	5.5	5.5	5.5	5.5	5.5	5.5	5.5	5.5	5.5	±0,5
		170	6.5	6.5	6.5	6.5	6.5	6.5	6.5	6.5	6.5	6.5	6.5	
		176	7.5	7.5	7.5	7.5	7.5	7.5	7.5	7.5	7.5	7.5	7.5	
		182	8.5	8.5	8.5	8.5	8.5	8.5	8.5	8.5	8.5	8.5	8.5	
		188	9.5	9.5	9.5	9.5	9.5	9.5	9.5	9.5	9.5	9.5	9.5	

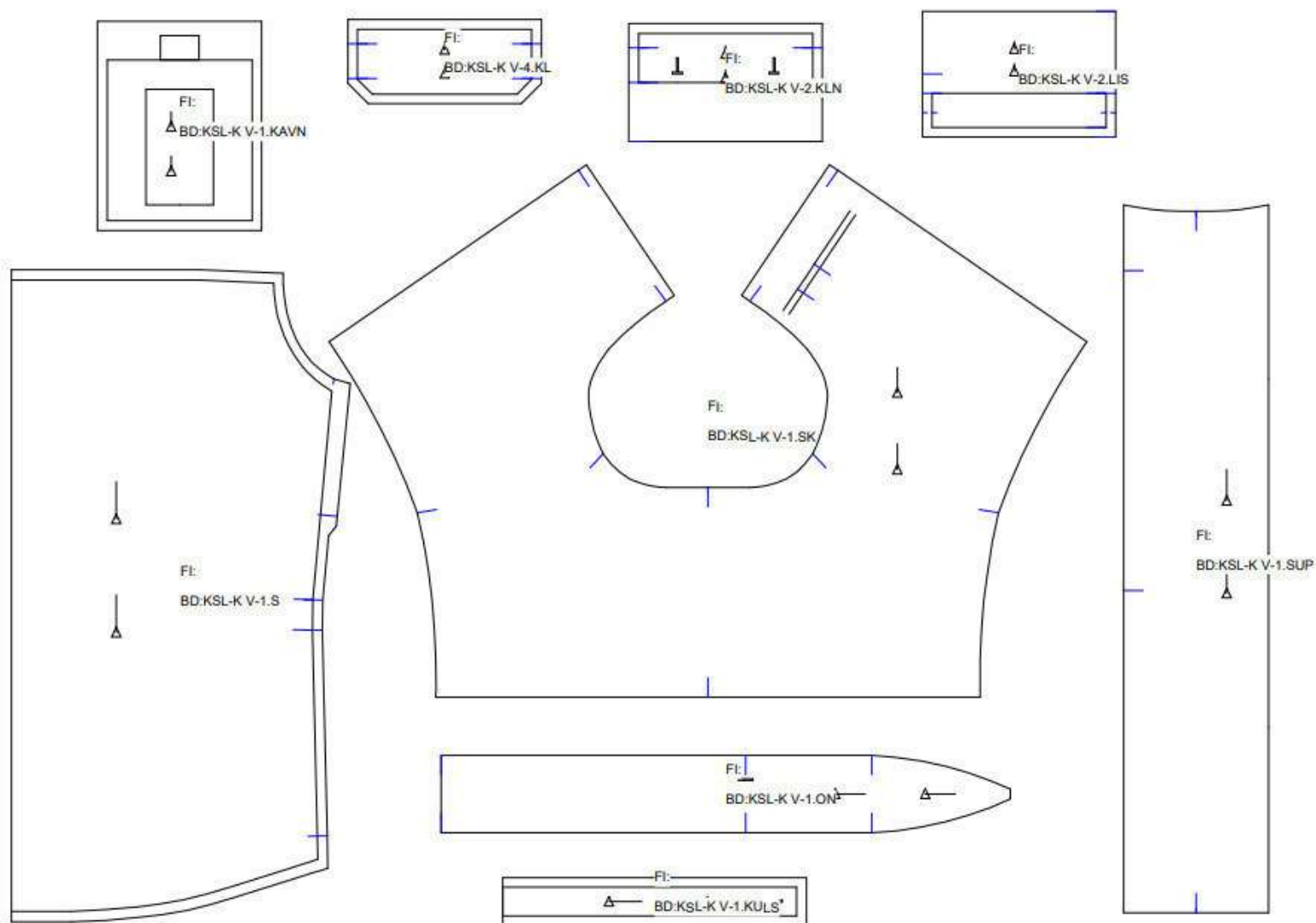
		194	10.5	10.5	10.5	10.5	10.5	10.5	10.5	10.5	10.5	10.5	10.5	
		200	11.5	11.5	11.5	11.5	11.5	11.5	11.5	11.5	11.5	11.5	11.5	
27	Ширина клапану нижньої кишені пілочки	164-200	7	7	7	7	7	7	7	7	7	7	7	±0,3
28	Довжина клапану нижньої кишені пілочки	164-200	18	18	18	18	18	19	19	19	19	19	19	±0,4
29	Відстань від краю борта до переднього верхнього кута клапану	164-200	12	12	12	12	12	13	13	13	14	14	14	±0,5
30	Відстань від шва пришивання куліси по низу до переднього верхнього кута клапану (паралельно борту)	164	24,3	24,3	24,3	24,3	24,3	24,3	24,3	24,3	24,3	24,3	24,3	±0,5
		170	25,3	25,3	25,3	25,3	25,3	25,3	25,3	25,3	25,3	25,3	25,3	
		176	26,3	26,3	26,3	26,3	26,3	26,3	26,3	26,3	26,3	26,3	26,3	
		182	27,3	27,3	27,3	27,3	27,3	27,3	27,3	27,3	27,3	27,3	27,3	
		188	28,3	28,3	28,3	28,3	28,3	28,3	28,3	28,3	28,3	28,3	28,3	
		194	29,3	29,3	29,3	29,3	29,3	29,3	29,3	29,3	29,3	29,3	29,3	
		200	30,3	30,3	30,3	30,3	30,3	30,3	30,3	30,3	30,3	30,3	30,3	
31	Відстань від шва пришивання куліси по низу до заднього верхнього кута клапану боковому шву.	164	14,5	14,5	14,5	14,5	14,5	14,5	14,5	14,5	14,5	14,5	14,5	±0,5
		170	15,5	15,5	15,5	15,5	15,5	15,5	15,5	15,5	15,5	15,5	15,5	
		176	16,5	16,5	16,5	16,5	16,5	17,5	16,6	18,5	16,7	19,5	16,8	
		182	17,5	17,5	17,5	17,5	17,5	17,5	17,5	17,5	17,5	17,5	17,5	
		188	18,5	18,5	18,5	18,5	18,5	18,5	18,5	18,5	18,5	18,5	18,5	
		194	19,5	19,5	19,5	19,5	19,5	19,5	19,5	19,5	19,5	19,5	19,5	
		200	20,5	20,5	20,5	20,5	20,5	20,5	20,5	20,5	20,5	20,5	20,5	

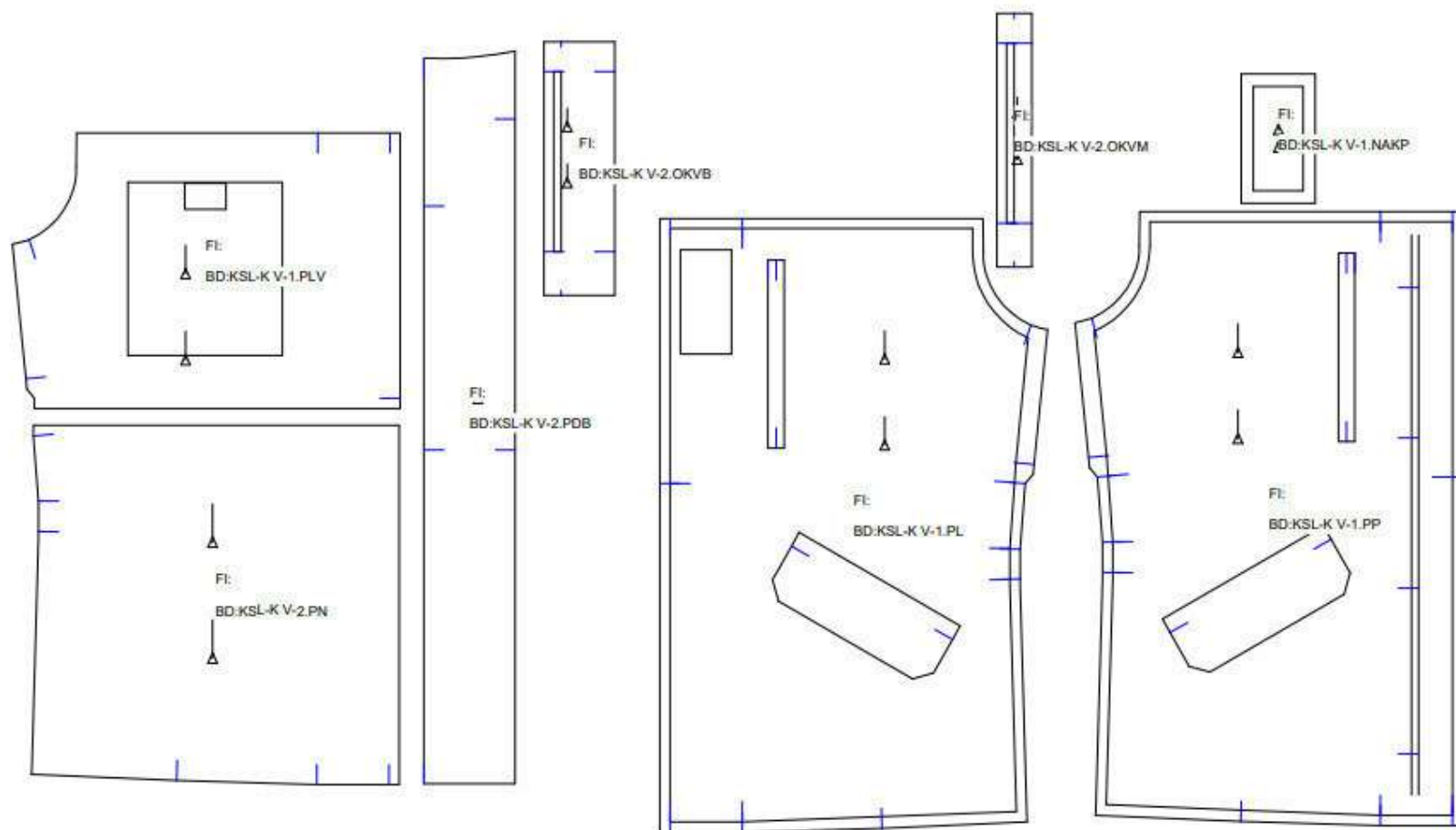
ЛІНІЙНІ ВИМІРИ ШТАНІВ															
№ п/ п	Найменування вимірів	місць	Зріст, см	Обхват грудей типової фігури, см										Допустиме відхилення	
				88	92	96	100	104	108	112	116	120	124		128
				44	46	48	50	52	54	56	58	60	62	64	
1	2	3		4	5	6	7	8	9	10	11	12	13	14	15
1	Довжина штанів по боковому шву з урахуванням поясу	164		101	101	101	101	101	101	101	101	101	101	101	±1,5
		170		105	105	105	105	105	105	105	105	105	105	105	
		176		109	109	109	109	109	109	109	109	109	109	109	
		182		113	113	113	113	113	113	113	113	113	113	113	
		188		117	117	117	117	117	117	117	117	117	117	117	
		194		121	121	121	121	121	121	121	121	121	121	121	
		200		125	125	125	125	125	125	125	125	125	125	125	
2	Ширина штанів по талії в розтягнутому вигляді	164-200		46,5	48,5	50,5	52,5	54,5	56,5	58,5	60,5	62,5	64,5	66,5	±1,5
3	Ширина штанів по талії в стягнутому вигляді	164-200		31,5	33,5	35,5	37,5	39,5	41,5	43,5	45,5	47,5	49,5	51,5	±1,5
4	Довжина штанів по кроковому шву від шва сидіння до низу	164		76,5	76	75,5	75	74,5	74	73,5	73	72,5	72	71,5	±1,5
		170		80	79,5	79	78,5	78	77,5	77	76,5	76	75,5	75	
		176		83,5	83	82,5	82	81,5	81	80,5	80	79,5	79	78,5	
		182		87	86,5	86	85,5	85	84,5	84	83,5	83	82,5	82	
		188		90,5	90	89,5	89	88,5	88	87,5	87	86,5	86	85,5	
		194		94	93,5	93	92,5	92	91,5	91	90,5	90	89,5	89	
		200		97,5	97	96,5	96	95,5	95	94,5	94	93,5	93	92,5	
5	Ширина штанини на рівні шва сидіння	164-200		34,2	35,3	36,4	37,5	38,6	39,7	40,8	41,9	43,0	44,1	45,2	±1,0
6	Ширина штанини по шву пришивання нижньої частини та пильника	164-200		23,6	24,2	24,9	25,5	26,1	26,7	27,3	28	28,6	29,2	29,4	±0,7

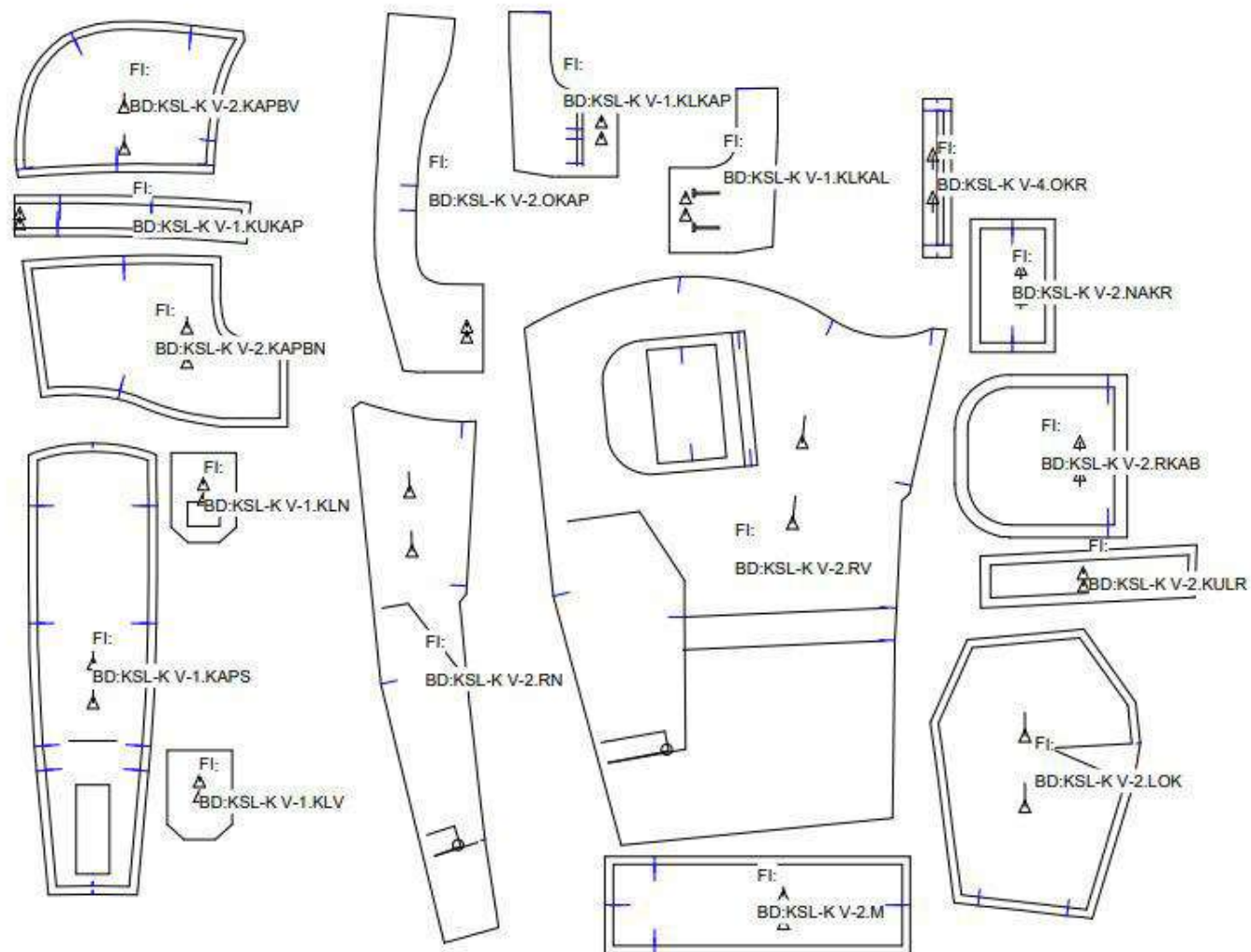
7	Ширина штанини по низу в розтягнутому вигляді	164-200	22.2	22.8	23.4	24	24.6	25.4	26	26.6	27.2	27.8	28.4	±0,5
8	Довжина наколінника по середині	164	32,5	32,5	32,5	32,5	32,5	32,5	32,5	32,5	32,5	32,5	32,5	±0,7
		170	34	34	34	34	34	34	34	34	34	34	34	
		176	35,5	35,5	35,5	35,5	35,5	35,5	35,5	35,5	35,5	35,5	35,5	
		182	37	37	37	37	37	37	37	37	37	37	37	
		188	38,5	38,5	38,5	38,5	38,5	38,5	38,5	38,5	38,5	38,5	38,5	
		194	40	40	40	40	40	40	40	40	40	40	40	
		200	41,5	41,5	41,5	41,5	41,5	41,5	41,5	41,5	41,5	41,5	41,5	
9	Відстань від верхнього краю передньої штанини до входу в кишеню листочку	164-200	10.5	10.5	10.5	10.5	10.5	10.5	10.5	10.5	10.5	10.5	10.5	±0,5
10	Відстань від шва гульфику до переднього верхнього краю кишені листочки (паралельно верхньому зрізу)	164-200	6,5	7,1	7,7	8.3	8,9	9,5	10,1	11,7	12,3	12,9	13,5	±0,5
11	Відстань від верхнього краю штанів до верхнього краю наколінника по боковому шву	164	52	53.5	53.5	53.5	53.5	53.5	53.5	53.5	53.5	53.5	53.5	±0,7
		170	54	54	54	54	54	54	54	54	54	54	54	
		176	54.5	54.5	54.5	54.5	54.5	54.5	54.5	54.5	54.5	54.5	54.5	
		182	55	55	55	55	55	55	55	55	55	55	55	
		188	55.5	55.5	55.5	55.5	55.5	55.5	55.5	55.5	55.5	55.5	55.5	
		194	56	56	56	56	56	56	56	56	56	56	56	
		200	56.5	56.5	56.5	56.5	56.5	56.5	56.5	56.5	56.5	56.5	56.5	
12	Довжина посилювача низу по кроковому шву	164-200	14	14	14	14	14	14	14	14	14	14	14	±0,5
13	Ширина посилювача крокового шва по низу	164-200	11	11	11	11	11	11	11	11	11	11	11	±0,5
14	Ширина посилювача крокового шва по верхньому краю	164-200	6.8	6.8	6.8	6.8	6.8	6.8	6.8	6.8	6.8	6.8	6.8	±0,4
15	Відстань від верхнього краю штанів до верхнього краю куліси штанини по боковому шву	164	68	68	68	68	68	68	68	68	68	68	68	±1,0
		170	70	70	70	70	70	70	70	70	70	70	70	
		176	72	72	72	72	72	72	72	72	72	72	72	

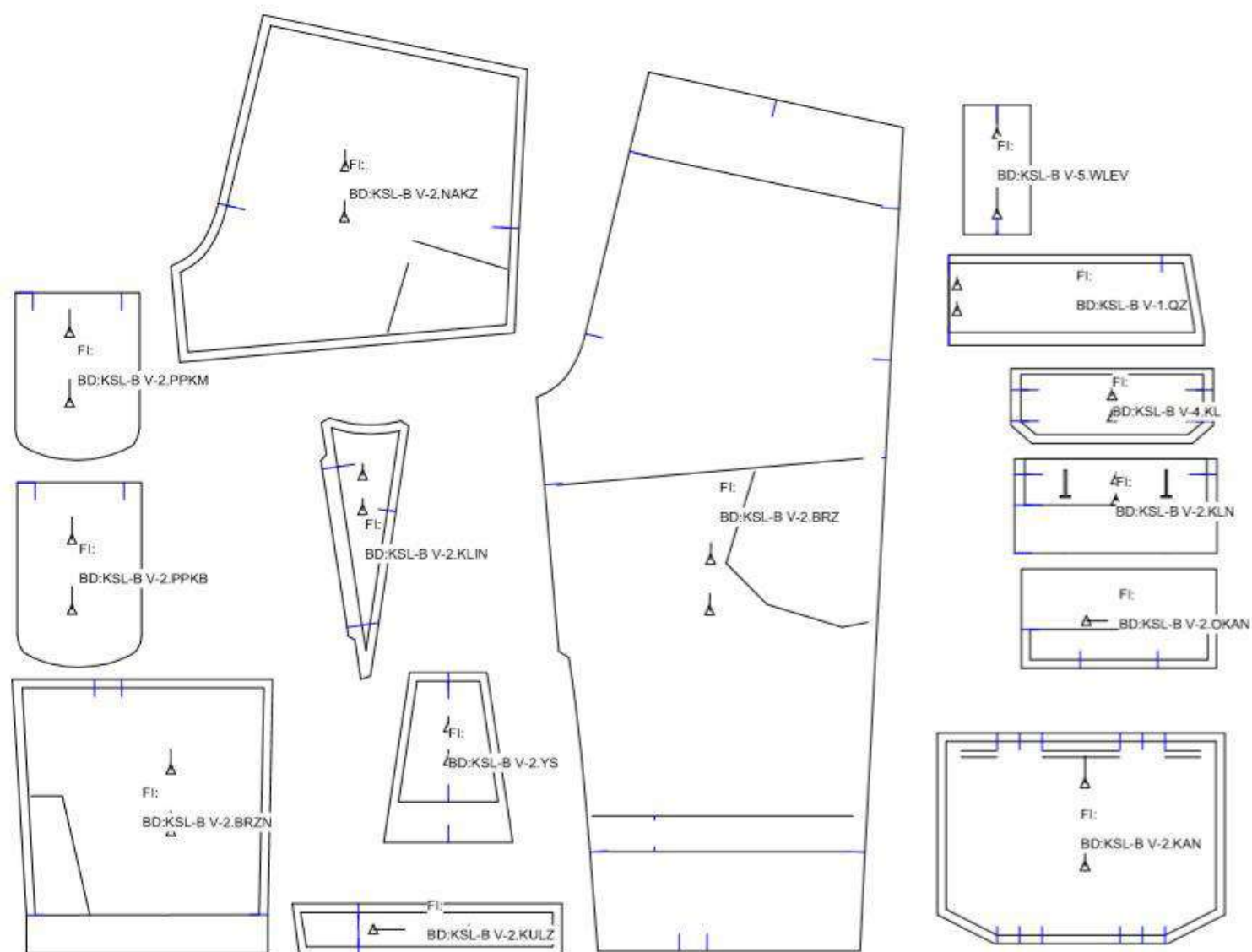
		182	74	74	74	74	74	74	74	74	74	74	74	
		188	76	76	76	76	76	76	76	76	76	76	76	
		194	78	78	78	78	78	78	78	78	78	78	78	
		200	80	80	80	80	80	80	80	80	80	80	80	
16	Довжина кишені з відрізним бочком по боковому шву від верхнього зрізу	164-200	23,5	23,5	23,5	23,5	23,5	23,5	24	24	24	24	24	±0,5
17	Ширина кишені з відрізним бочком по верхньому шву в розтягнутому вигляді	164-200	8,2	8,2	8,2	8,2	8,2	8,2	8,2	8,2	8,2	8,2	8,2	±0,5
18	Відстань від верхнього краю до відрізної нижньої частини штанів по боковому шву	164	82	82	82	82	82	82	82	82	82	82	82	±1,0
		170	84	84	84	84	84	84	84	84	84	84	84	
		176	86	86	86	86	86	86	86	86	86	86	86	
		182	88	88	88	88	88	88	88	88	88	88	88	
		188	90	90	90	90	90	90	90	90	90	90	90	
		194	92	92	92	92	92	92	92	92	92	92	92	
		200	94	94	94	94	94	94	94	94	94	94	94	
19	Ширина клапану накладної кишені	164-200	7,2	7,2	7,2	7,2	7,2	7,2	7,2	7,2	7,2	7,2	7,2	±0,3
20	Довжина клапану накладної кишені	164-200	20,5	20,5	20,5	20,5	20,5	20,5	21	21	21	21	21	±0,5
21	Відстань від верхнього краю брюк до шва приточування клапану по боковому шву.	164-200	28,5	28,5	28,5	28,5	28,5	28,5	28,5	28,5	28,5	28,5	28,5	±0,5
22	Відстань від верхнього краю брюк до заднього верхнього кута клапану	164-200	28	28	28	28	28	28	28	28	28	28	28	±0,5
23	Відстань від верхнього переднього кута клапану (перпендикулярно до бокового шва).	164-200	8,8	8,8	8,8	8,8	8,8	8,8	8,8	8,8	8,8	8,8	8,8	±0,4
24	Висота кишені разом з клапаном по центру в готовому вигляді	164-200	25	25	25	25	25	25	25	25	25	25	25	±0,5

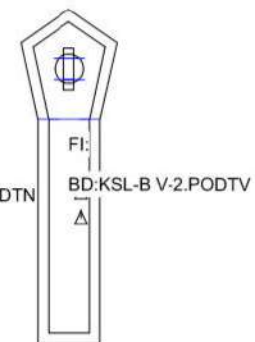
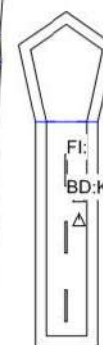
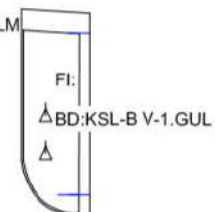
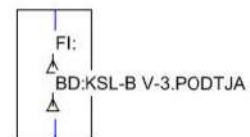
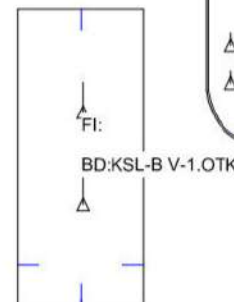
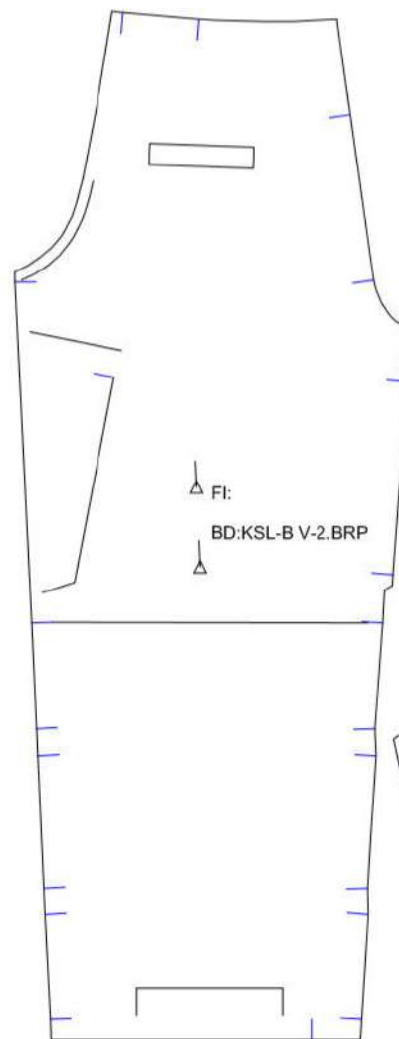
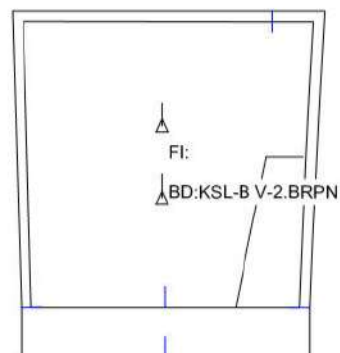
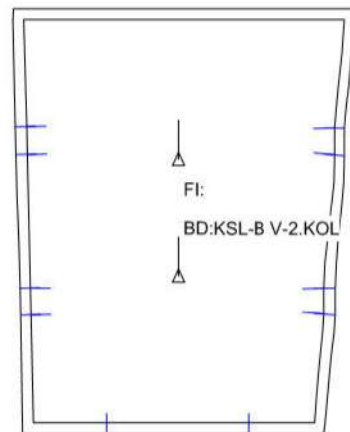
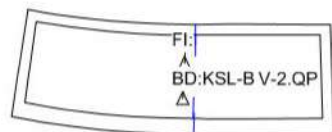
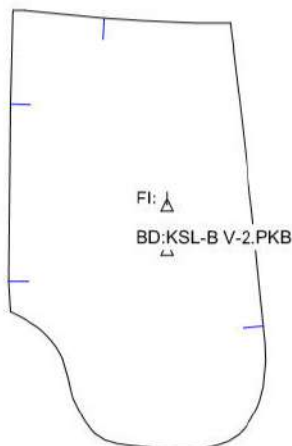
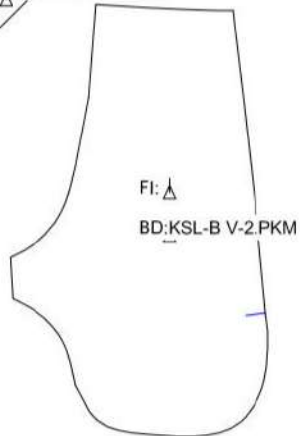
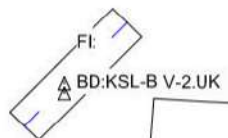
Графічне зображення лекал виробу











Список використаної літератури

	Позначення літератури	Назва
1.	ГОСТ 23167-91	Фигуры военнослужащих типовые. Размерные признаки для проектирования военной одежды
2.	ГОСТ 19902-89	Одежда форменная. Допуски при раскрое деталей верхнего обмундирования